



GASTROSCHÍZA

Předkládá:

Zuzana Příkazská, DiS.

Centrální operační sály III

GASTROSCHÍZA

- Co je to **GASTROSCHÍZA**
- Nedoprovází jiné orgánové a chromozomové vady
- U **10–15 %** případů bývá popisována intestinální atrezie
- Rizikový faktor – abúzus alkoholu a kokainu
- Indikace k ukončení těhotenství
- Porod ve specializovaném centru
- Po porodu se střevní kličky sterilně překryjí navlhčenými mulovými čtverečky

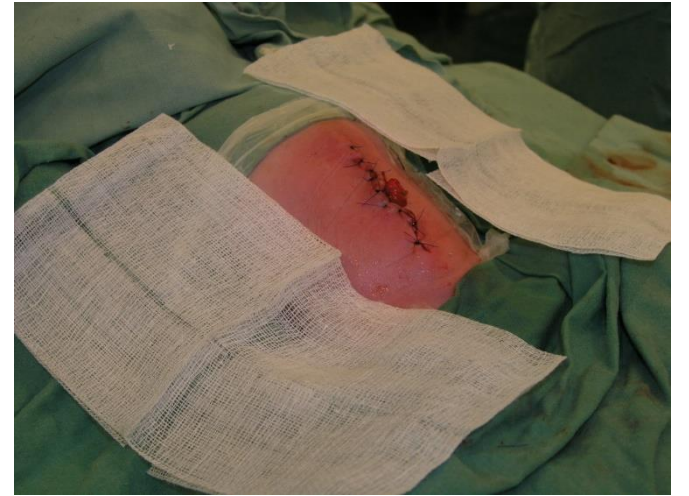
GASTROSCHÍZA

TERAPIE

- **Chirurgický postup**

- umístění střeva do dutiny břišní a uzávěr břišní stěny bez velkého napětí a tlaku na útroby
- umístění střeva do dutiny břišní, ale není možné otvor ve stěně břišní uzavřít bez vyvinutí tlaku na orgány → sešití kůže, svaly s vazivem zůstanou přechodně nesešité
- pokud není možné otvor sešití kůže, pak se místo překryje umělou membránou – COM (Kombinovaná obvazová textilie)

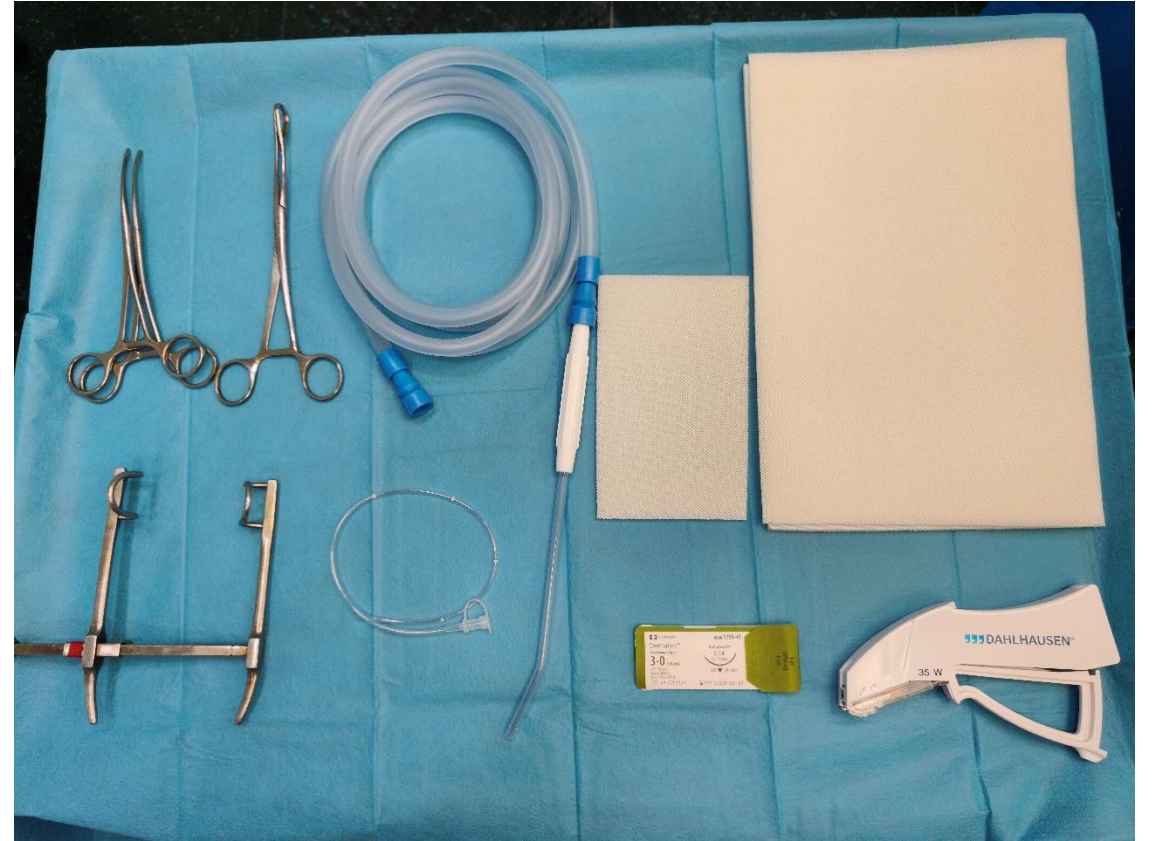
- Metoda **SILO**



GASTROSCHÍZA

PERIOPERAČNÍ PÉČE

- Již začátek operace je veden **atraumaticky**
 - U novorozence je důležitá **TERMOREGULACE** (teplé umyvadlo + teplé roušky)
 - **Stomie** – rozsah postižení střev
 - Prognóza
-
- FN Brno, pracoviště **Dětská nemocnice** je spádová pro Jihomoravský kraj a Zlínsko





GASTROSCHÍZA

OMFALOKÉLA

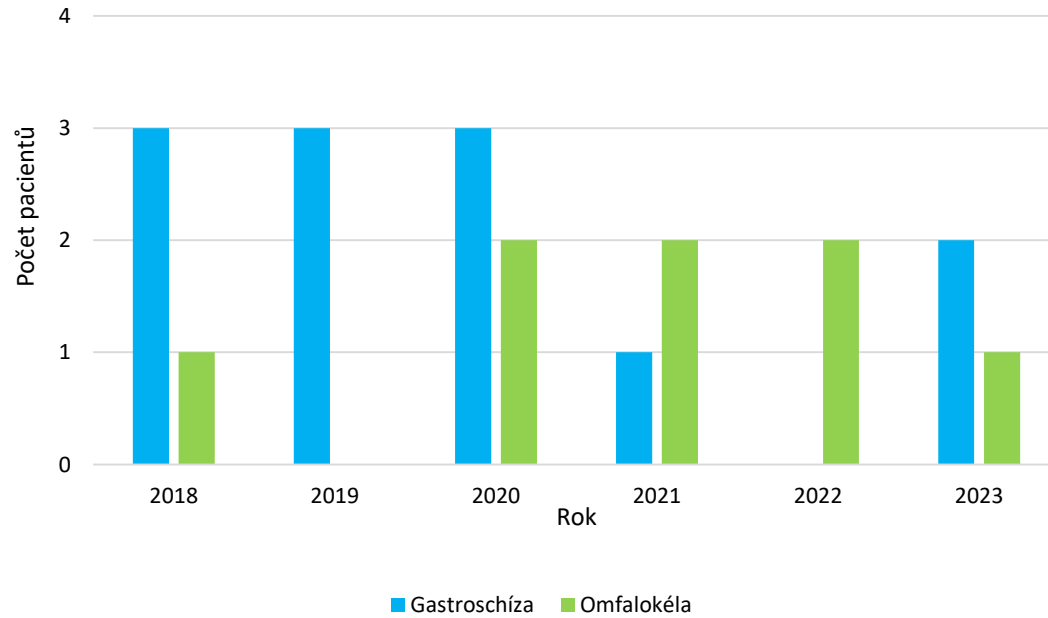
- Co je to **OMFALOKÉLA**
- Ve více než 30 % bývá omfalokéla sdružena s dalšími chromozomálními a strukturálními anomáliemi
 - Pattaův syndrom
 - Edwardsův syndrom
 - Cantrellova pentalogie
 - Beckwithův-Wiedemannův syndrom
 - Syndrom dolní střední čáry



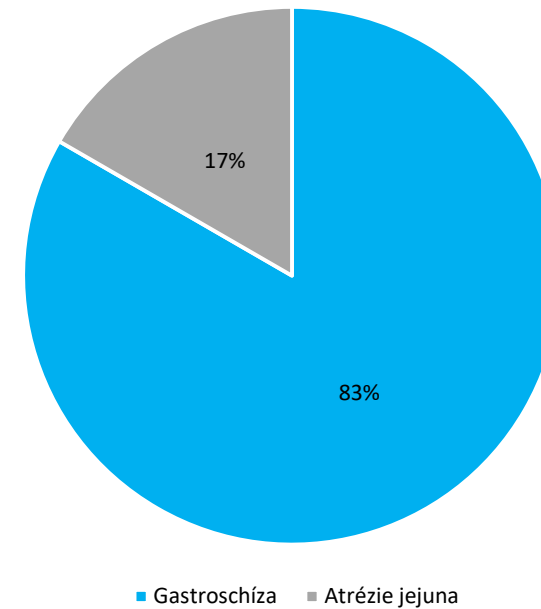
GASTROSCHÍZA

STATISTIKA

Gastroschíza a Omfalokéla



Gastroschíza s atrézií jejunu



GASTROSCHÍZA

KAZUISTIKA

- Dítě z I. gravidity, termín porodu stanoven na 26.4.2021
- Ve 23. týdnu byla náhodně diagnostikovaná gastroschíza u plodu
- Prenatální screening v I. a II. trimestru byl negativní
- Velikost defektu dosahovala **35 mm**
- Indikace k porodu *per sectionem* pro VVV dne **22.3.2021** (35. gestační týden) v porodnici Bohunice
- Porodní hmotnost novorozence byla 2490 g

GASTROSCHÍZA

KAZUISTIKA

- Ve věku 1 hodiny života byl novorozenec transportován na neonatologickou JIP do Dětské nemocnice
- 22.3.2021 – operace v CA, při které proběhla **revize střeva** (zjištěna atrézie jejunum), **proplach střeva** od tuhého mekonium a byly založeny **stomie** – jejunostomie s výživovou cévkou a dvouhlavňová ileostomie (mikrocolon)
- 22.4.2021 – zanoření jejunostomie, resekce caeca, zanoření dvouhlavňové ileostomie, vytvoření **Koopovy ileostomie**
- Délka hospitalizace na neonatologické JIP – **od 22.3. do 22.5.2021**

GASTROSCHÍZA

KAZUISTIKA



GASTROSCHÍZA

ZDROJE LITERATURY

- FRÝBOVÁ, Barbora, A. KOKEŠOVÁ, J. STÝBLOVÁ a M. RYGL, 2017. *Omfalokéla, gastroschíza – současné výsledky*. Neonatologické listy [online]. 23(2), 2 [cit. 2021-9-27]. Dostupné z: <http://www.neonatology.cz/upload/www.neonatology.cz/Neolisty/neolisty20172.pdf>
- KALOUSOVÁ, 2011. *O gastroschíze – očima chirurga a lékařů z JIP* [online]. [cit. 2021-9-27]. Dostupné z: http://www.gastroschiza.cz/?module=dokument&action=display_dokument&id=7
- Neonatologická JIP 56, FN Brno, pracoviště Dětská nemocnice, Černopolní 9, Pediatriká klinika.
- PŘÍKAZSKÁ, Zuzana, 2022. *Specifika péče o děti s rozštěpovými vadami*. Absolventská práce. Vyšší odborná škola zdravotnická Brno.
- STRAŇÁK, Zbyněk a Jan JANOTA, 2015. *Neonatologie*. 2., přepracované a rozšířené vydání. Praha: Mladá fronta. Aeskulap. ISBN 978-80-204-3861-4.

GASTROSCHÍZA

ZDROJE OBRÁZKŮ

- FRÝBOVÁ, Barbora, A. KOKEŠOVÁ, J. STÝBLOVÁ a M. RYGL, 2017. *Omfalokéla, gastroschíza – současné výsledky*. *Neonatologické listy* [online]. 23(2), s. 16. Dostupné z: <http://www.neonatology.cz/upload/www.neonatology.cz/Neolisty/neolisty20172.pdf>
- Neonatologická JIP 56, FN Brno, pracoviště Dětská nemocnice, Černopolní 9, Pediatrická klinika.
- PŘÍKAZSKÁ, Zuzana, FN Brno, pracoviště Dětská nemocnice, Centrální operační sály III.

DĚKUJI ZA POZORNOST

Kontaktní údaje



prikazska.zuzana@fnbrno.cz



532 234 197